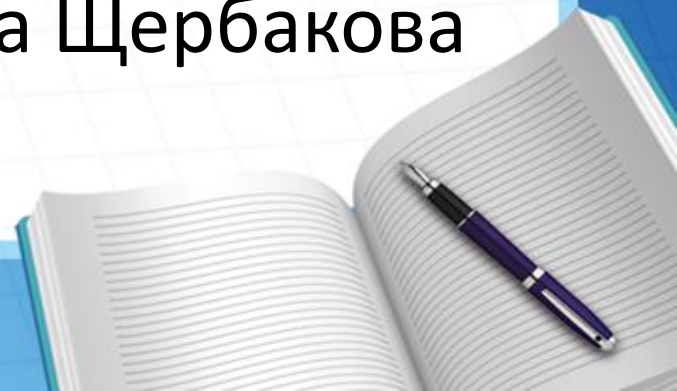


Разработка алгоритма  
по созданию  
персонифицированной  
программы повышения  
квалификации педагога

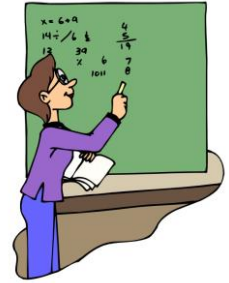
учитель высшей категории

МБОУ СОШ №24

Юлия Равилевна Щербакова

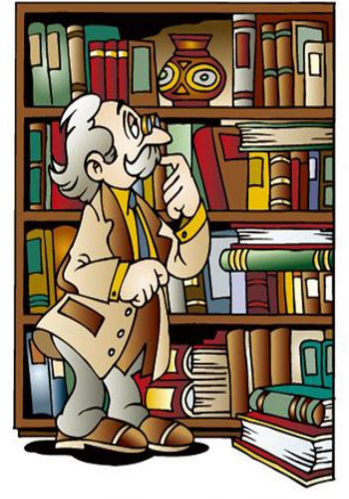


## Учитель "новой школы" - это: специалист,



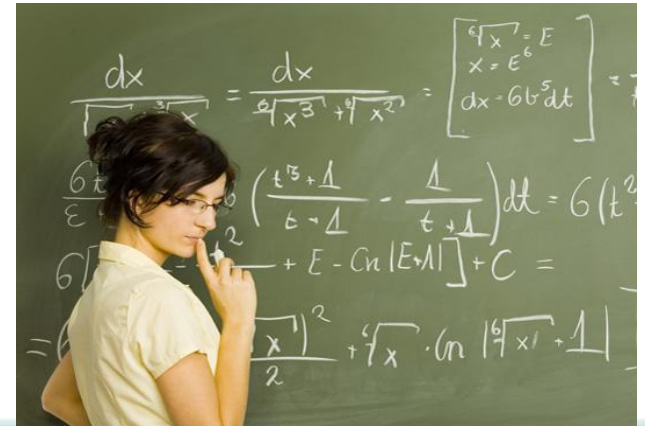
- мотивированный на работу с учащимися;
- открытый новшествам, способный к своему личностно-му и профессиональному развитию;
- хорошо разбирающийся в психологии ребенка;
- способный проанализировать и понять поведение ребенка, оказать ему поддержку и помощь, особенно в период возрастных кризисов;
- владеющий современными образовательными технологиями;
- владеющий современными методиками преподавания

***Персонифицированная*** - адресная, указывающая на учителя или педагога, который испытывает определённые профессиональные затруднения в том или ином вопросе образовательной деятельности.



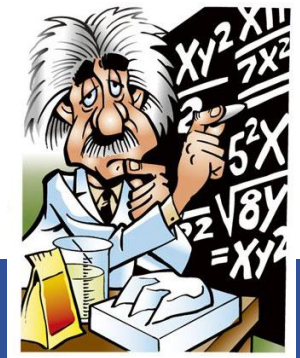
# Профессиональные затруднения педагогов :

- общепедагогические,
- психолого-педагогические,
- научно-теоретические,
- методические
- коммуникативные



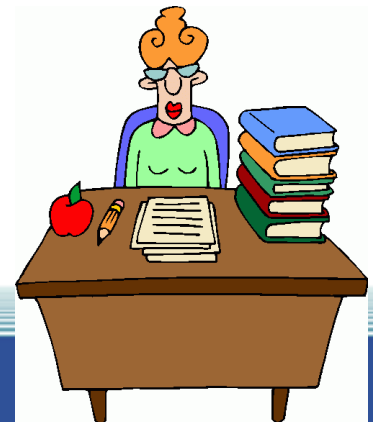
## *Общепедагогические* профессиональные затруднения:

- ❑ «Владение современными образовательными технологиями»
- ❑ «Владение технологиями педагогической диагностики, психолого-педагогической коррекции, снятия стрессов»
- ❑ «Владение методическими приемами, педагогическими средствами и их совершенствование»
- ❑ «Умение работать с информационными источниками»
- ❑ «Умение осуществлять оценочно-ценностную рефлексию»



## *Научно-теоретические* профессиональные затруднения:

- «Знание теоретических основ науки преподаваемого предмета»
- «Знание методов науки преподаваемого предмета»
- «Знание истории развития науки и современных её достижений»



## *Методические* профессиональные затруднения:

- ❑ «Знание содержания образования учащихся по учебному предмету».
- ❑ «Знание методов и приемов обучения школьников учебному предмету»
- ❑ «Знание форм организации обучения школьников учебному предмету»
- ❑ «Знание средств обучения школьников учебному предмету»



*Психолого-педагогические* профессиональные  
затруднения:

- ❑ «Знание психологических особенностей учащихся»
- ❑ «Знание психологических закономерностей обучения, воспитания и развития школьников»
- ❑ «Знание теоретических основ педагогики»
- ❑ «Знание педагогических технологий»





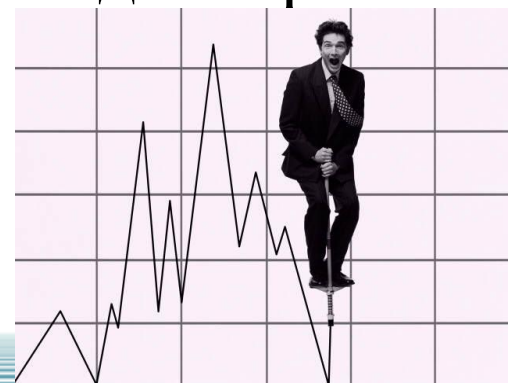
# *Коммуникативные* профессиональные затруднения педагогов:

- ❑ «Умение вырабатывать стратегию, тактику и технику взаимодействий с людьми, организовывать их совместную деятельность для достижения определенных социально значимых целей»
  
- ❑ «Умение убеждать, аргументировать свою позицию»
  
- ❑ «Владение ораторским искусством, грамотностью устной и письменной речи, публичным представлением результатов своей работы, отбором адекватных форм и методов презентации»
  
- ❑ «Эмоциональное выгорание», профессиональные деструкции»



## Шкала оценки показателей *первого этапа*:

- «0» баллов – показатель не проявляется или слабо выражен.
- «1» балл – показатель проявляется редко или недостаточно выражен.
- «2» балла – показатель проявляется часто и достаточно выражен.
- «3» балла – показатель проявляется всегда и ярко выражен.



# Подсчёт среднего арифметического балла содержательного аспекта профессиональных затруднений педагога *на втором этапе.*

- **0-0,4 балла** - высокий уровень: ярко выраженные затруднения;
- **0,5-1,5 балла** - критический уровень: затруднения проявляются часто, достаточно выражены;
- **1,6-2,5 балла** - допустимый уровень: затруднения проявляются редко, недостаточно выражены;
- **2,6-3,0 балла** - оптимальный уровень: затруднения не проявляются, слабо выражены.



***Третий этап*** – вывод о наличии некоторых проблем в отдельно выделенной изучаемой области профессиональных затруднений педагога.

***Завершающий этап*** – анализ комплекса профессиональных затруднений педагога, разработка рекомендаций по их преодолению (нивелирование)



## *Диагностики*, помогающие создать основу для выявления затруднений в профессиональной деятельности педагога:

- Методика диагностики социально-психологических установок личности в мотивационно-потребностной сфере (О.Ф. Потемкина).
- Диагностика мотивации достижения (А. Мехрабиана).
- Тест «Шкала оценки мотивации одобрения».
- Тест «Методика диагностики личности на мотивацию к избеганию неудач (П. Элерс).
- Тест «Шкала оценки потребности в достижении».
- Тест «МОСТ» (мотивационная структура).
- Тест «Цель-средство-результат».
- Опросник А.А. Реана.
- Методика «Изучение мотивационного профиля личности» (Ш. Ричи, П. Мартин).
- Тест индивидуальной мотивации (В. В. Алтухов, А. Б. Загоруйко, А. Г. Шмелев).

# Структура персонифицированной программы

1. Пояснительная записка.

1.1. Общая целевая направленность обучения педагогических работников в образовательном учреждении.

1.2. Краткая характеристика затруднений и профессиональных потребностей педагогических работников.

1.3. Цели обучения.

1.4. Учебные задачи.

2. Содержание обучения педагогического работника, структурированное по модулям с указанием времени, которое отводится программой на его освоение.

2.1. Набор рабочих учебных модулей (образовательных программ модульных курсов): инвариантная и вариативная части.

2.2. Учебно-тематический план реализации персонифицированной программы повышения квалификации.

2.3. Ресурсное обеспечение программы

3. Планируемые результаты обучения

## *Модель индивидуализированного подхода*

к повышению квалификации педагогических кадров  
включает в себя:

- Создание и помощь в реализации индивидуального образовательного маршрута для педагога.
- Создание и реализация системы индивидуального сопровождения для педагога. Консультирование и коучинг.
- Содействие педагогам, участвующим в конкурсах профессионального мастерства, проектах и грантах.



# Категория, для которой разрабатывается персонифицированная программа:



- молодой специалист;
- педагог, претендующий на повышение квалификационной категории;
- педагог - потенциальный участник конкурсов профессионального мастерства;
- педагог, включенный в резерв управленческих кадров;
- педагог, не имеющий педагогического образования;
- педагог с прерванным стажем педагогической деятельности;
- педагог, поменявший тип образовательного учреждения.



# Инициаторы разработки персонифицированной программы:

- администрация образовательного учреждения
- руководитель методического объединения (заведующий кафедрой) образовательного учреждения
- сам педагог



Используй только то, что  
действительно работает.  
И бери это отовсюду,  
где можешь найти.

*Брюс Ли*



СПАСИБО  
ЗА  
ВНИМАНИЕ

